

ZARZĄDZENIE NR 4/2021
Dyrektora
Wojewódzkiego Ośrodka Terapii Uzależnień w Gdańsku
z dnia 1 marca 2021 roku
w sprawie wprowadzenia REGULAMINU ORGANIZACYJNEGO
Wojewódzkiego Ośrodka Terapii Uzależnień w Gdańsku

§ 1

Na podstawie § 8 pkt 3 Statutu Wojewódzkiego Ośrodka Terapii Uzależnień w Gdańsku wprowadza się **Regulamin Organizacyjny** stanowiący załącznik do niniejszego zarządzenia.

§ 2

Traci moc Zarządzenie Nr 15/2020 Dyrektora Wojewódzkiego Ośrodka Terapii Uzależnień w Gdańsku w sprawie wprowadzenia Regulaminu Organizacyjnego z dnia 30.12.2020r.

§ 3

Zarządzenie wchodzi w życie z dniem 15 marca 2021 roku.

p.o. Dyrektor
Wojewódzkiego Ośrodka Terapii Uzależnień
w Gdańsku

/-/ Justyna Rozbicka - Stanisławska

ZAŁĄCZNIK Nr 1
do Zarządzenia Nr 4/2021 Dyrektora
Wojewódzkiego Ośrodka Terapii Uzależnień w Gdańsku
z dnia 1 marca 2021 roku w sprawie wprowadzenia
REGULAMINU ORGANIZACYJNEGO
Wojewódzkiego Ośrodka Terapii Uzależnień w Gdańsku

REGULAMIN ORGANIZACYJNY
WOJEWÓDZKIEGO OŚRODKA TERAPII UZALEŻNIEŃ
W GDAŃSKU

I. Postanowienia ogólne

§ 1

Regulamin organizacyjny, zwany w dalszej części regulaminem określa cele i zadania podmiotu, strukturę organizacyjną, rodzaj działalności leczniczej, zakres udzielanych świadczeń zdrowotnych, miejsca udzielania świadczeń zdrowotnych, przebieg procesu udzielania świadczeń zdrowotnych, organizację i zadania poszczególnych komórek organizacyjnych, warunki współdziałania z innymi podmiotami, wysokość opłat za udzielane świadczenia zdrowotne inne niż finansowane ze środków publicznych oraz sposób kierowania komórkami organizacyjnymi podmiotu.

§ 2

Regulamin opracowano na podstawie:

- 1) Ustawy z dnia 15 kwietnia 2011r. o działalności leczniczej tj. (Dz.U. z 2020r. poz. 295, 567, 1493, 2112, 2345, 2401)
- 2) Ustawy z dnia 27 sierpnia 2004r. o świadczeniach finansowanych ze środków publicznych tj. (Dz.U. z 2020r. poz. 1398, 1492, 1493, 1578, 1875, 2112, 2345, 2401 Dz. U. z 2021 r. poz. 97,159),
- 3) Ustawy z dnia 19 sierpnia 1994r. o ochronie zdrowia psychicznego tj. (Dz.U. z 2020r. poz. 685),
- 4) Ustawy z dnia 26 października 1982r. o wychowaniu w trzeźwości i przeciwdziałaniu alkoholizmowi (t. j. Dz.U. z 2019r. poz. 2277, z 2020 r. poz.1492),
- 5) Ustawy z dnia 29 lipca 2005r. o przeciwdziałaniu narkomanii tj. Dz.U. z 2020r. poz. 2050),
- 6) Ustawy z dnia 29 lipca 2005r. o przeciwdziałaniu przemocy w rodzinie tj. (Dz.U. z 2020r. poz. 218, 956),
- 7) Ustawy z dnia 6 listopada 2008 roku o prawach pacjenta i Rzeczniku Praw Pacjenta tj. (Dz.U z 2020r. poz. 849),
- 8) Statutu Wojewódzkiego Ośrodka Terapii Uzależnień w Gdańsku.

II. Podmiot

§ 3

Podmiot leczniczy nosi nazwę:

„Wojewódzki Ośrodek Terapii Uzależnień w Gdańsku”

III. Cele i zadania podmiotu

§ 4

Celem Ośrodka jest prowadzenie działalności leczniczej polegającej na udzielaniu świadczeń zdrowotnych dla osób uzależnionych od alkoholu, innych substancji psychoaktywnych, osób z zaburzeniami nawyków i popędów oraz członków ich rodzin. Ośrodek koordynuje i usprawnia pracę zakładów leczenia odwykowego na terenie Województwa Pomorskiego.

§ 5

1. Podstawowym zadaniem Ośrodka jest psychoterapia uzależnień, opieka psychiatryczna, profilaktyka uzależnień, poradnictwo psychologiczne oraz promocja zdrowia.
2. Do zadań Ośrodka w szczególności należy:
 1. udzielanie świadczeń zdrowotnych w zakresie opieki ambulatoryjnej,
 2. udzielanie świadczeń zdrowotnych w zakresie opieki stacjonarnej,
 3. udzielanie świadczeń zdrowotnych dla osób uzależnionych od alkoholu, innych substancji psychoaktywnych, osób z zaburzeniami nawyków i popędów oraz członków ich rodzin.,
 4. udzielanie indywidualnych świadczeń zapobiegawczo-leczniczych oraz rehabilitacyjnych,
 5. udzielanie pomocy psychoterapeutycznej ofiarom przemocy w rodzinie w związku z uzależnieniem od alkoholu członka rodziny oraz dotkniętej problemami uzależnień od innych substancji psychoaktywnych,
 6. prowadzenie badań w zakresie skuteczności terapii i wprowadzania nowych metod terapeutycznych,
 7. udzielanie konsultacji specjalistycznych dla zakładów leczenia odwykowego,
 8. koordynacja pracy zakładów leczenia odwykowego na terenie województwa pomorskiego i nadzór merytoryczny nad tymi zakładami

9. działalność metodyczno-organizacyjna w zakresie zbierania i opracowywania danych statystycznych dotyczących leczenia odwykowego na terenie województwa pomorskiego, a także ocena tych danych,
10. współpraca z placówkami zajmującymi się rozwiązywaniem problemów alkoholowych oraz grupami samopomocowymi.
11. Inicjowanie i prowadzenie działań podnoszących kwalifikacje zawodowe pracowników merytorycznych zatrudnionych w leczeniu odwykowym, oraz organizowanie staży, supervizji i szkoleń.

IV. Struktura organizacyjna

§ 6

1. W strukturze podmiotu Wojewódzkiego Ośrodka Terapii Uzależnień wyodrębnia się zakłady lecznicze o nazwie:
 - Wojewódzki Ośrodek Terapii Uzależnienia od Alkoholu i Współuzależnienia w Gdańsku - Poradnia Leczenia Uzależnień w Gdańsku wykonująca działalność leczniczą w rodzaju ambulatoryjnych świadczeń zdrowotnych,
 - Wojewódzki Ośrodek Terapii Uzależnienia od Alkoholu i Współuzależnienia w Gdańsku - Ośrodek Terapii Uzależnień w Smażynie wykonujący działalność leczniczą w rodzaju stacjonarne i całodobowe świadczenia zdrowotne inne niż szpitalne.
2. Poradnię Leczenia Uzależnień w Gdańsku tworzą następujące komórki organizacyjne udzielające świadczeń zdrowotnych:
 - a) poradnia terapii uzależnienia od alkoholu i współuzależnienia,
 - b) poradnia leczenia uzależnień – program leczenia substytucyjnego,
 - c) dzienny oddział terapii uzależnienia od alkoholu,
 - d) dział farmacji,
 - e) poradnia psychologiczna.
3. Ośrodek Terapii Uzależnień w Smażynie tworzą następujące komórki organizacyjne udzielające świadczeń zdrowotnych:
 - a) oddział leczenia uzależnień,
 - b) ośrodek rehabilitacyjny dla uzależnionych od substancji psychoaktywnych.
4. Nadzór nad działaniem Rejestracji w miejscach udzielania świadczeń sprawują Kierownicy poszczególnych komórek organizacyjnych.

5. Schemat Organizacyjny podmiotu stanowi Załącznik nr 1.

V. Rodzaj działalności leczniczej oraz zakres udzielanych świadczeń

§ 7

1. Rodzaj działalności leczniczej ośrodka stanowią ambulatoryjne i całodobowe świadczenia zdrowotne.
2. Zakres udzielanych świadczeń to opieka psychiatryczna, psychologiczna i leczenie uzależnień.
3. Świadczenia opieki zdrowotnej udzielane są w:
 - 1) Poradni terapii uzależnienia i współuzależnienia od alkoholu poprzez realizację:
 - a) programu psychoterapeutycznego dla osób uzależnionych od alkoholu,
 - b) programu psychoterapeutycznego dla osób współuzależnionych,
 - c) programu psychoterapeutycznego dla dorosłych dzieci z rodzin alkoholowych,
 - d) programu dla osób doświadczających przemocy w rodzinie alkoholowej,
 - e) programu psychoterapeutycznego dla osób uzależnionych od substancji psychoaktywnych.
 - f) programu psychoterapeutycznego dla osób z zaburzeniami nawyków i popędów.
 - 2) Dziennym oddziale terapii uzależnienia od alkoholu poprzez realizację:
 - a) intensywnego programu psychoterapeutycznego dla osób z zaburzeniami psychicznymi i z zaburzeniami zachowania spowodowanymi używaniem alkoholu,
 - b) intensywnego programu psychoterapeutycznego dla osób z zaburzeniami psychicznymi i zaburzeniami zachowania spowodowanymi spożywaniem substancji psychoaktywnych,
 - c) intensywnego programu psychoterapeutycznego dla osób z zaburzeniami nawyków i popędów.
 - 3) Ośrodek Terapii Uzależnień w Smażynie świadczenia zdrowotne realizuje poprzez:
 - a) prowadzenie długotrwałego postępowania leczniczego w stosunku do osób uzależnionych w formie różnorodnych oddziaływań a w szczególności takich jak:
 - udzielanie pacjentom pomocy w rozwiązywaniu ich spraw życiowych,
 - doskonalenie umiejętności samoobsługi, współżycia z innymi osobami,
 - pracę fizyczną w ramach ergoterapii.

VI. Siedziba i miejsca udzielania świadczeń zdrowotnych

§ 8

1. Siedziba Wojewódzkiego Ośrodka Terapii Uzależnień w Gdańsku znajduje się przy ulicy Zakopiańskiej 37 w Gdańsku.
2. Miejscem udzielania świadczeń zdrowotnych są następujące lokalizacje:
 - Wojewódzki Ośrodek Terapii Uzależnień i Poradnia Psychologiczna w Gdańsku, Gdańsk ul. Zakopiańska 37,
 - Wojewódzki Ośrodek Terapii Uzależnień w Gdańsku, Ośrodek Terapii Uzależnień, Smażyno 9, gm. Linia
 - Wojewódzki Ośrodek Terapii Uzależnień w Gdańsku, Poradnia Leczenia Uzależnień i Dział Farmacji, Gdańsk, ul. Srebrniki 9

VII. Przebieg procesu udzielania świadczeń opieki zdrowotnej, z zapewnieniem właściwej dostępności i jakości tych świadczeń w komórkach organizacyjnych zakładu leczniczego

§ 9

Przebieg procesu udzielania świadczeń opieki zdrowotnej w ośrodku regulowany jest wymogami zawartymi w Rozporządzeniu Ministra Zdrowia w sprawie świadczeń gwarantowanych z zakresu opieki psychiatrycznej i leczenia uzależnień z dnia 19.06.2019 r. Dz.U. z 11.07.2019 r. poz. 1285, umowy zawartej z Narodowym Funduszem Zdrowia o udzielanie świadczeń zdrowotnych oraz umowami z Gminą Miasta Gdańsk na realizację programów zdrowotnych.

§ 10

1. Świadczenia zdrowotne udzielane są wyłącznie przez pracowników medycznych, którzy posiadają odpowiednie kwalifikacje do wykonywania świadczeń, potwierdzone dyplomami, certyfikatami i spełniających odpowiednie wymagania zdrowotne.
2. Ośrodek organizuje udzielanie świadczeń opieki zdrowotnej w sposób zapewniający pacjentom najbardziej dogodną formę korzystania ze świadczeń. Świadczenia opieki zdrowotnej udzielane są w terminie uzgodnionym z pacjentem.
3. Informacja o dniach i godzinach udzielania świadczeń opieki zdrowotnej w Przychodni znajduje się przy wejściu do siedziby Ośrodka. Informacja o dniach i godzinach udzielania świadczeń przez poszczególnych pracowników znajduje się

w rejestracji, na tablicy ogłoszeń oraz na drzwiach poszczególnych gabinetów i sal terapeutycznych.

4. Rejestracja pacjentów w miejscach udzielania świadczeń odbywa się w każdej formie tj. osobiście, telefonicznie oraz za pośrednictwem osób trzecich z wyznaczeniem dnia i godziny realizacji świadczenia zdrowotnego lub usługi zdrowotnej oraz z określeniem osoby realizującej świadczenia.
5. W przypadku niemożności udzielenia świadczeń opieki zdrowotnej Ośrodek tworzy listę osób oczekujących na udzielenie świadczenia wg. kolejności zgłoszeń.
6. Informacja o liczbie osób oczekujących na świadczenia i średnim czasie oczekiwania przekazywana jest Oddziałowi Wojewódzkiemu NFZ.
7. Świadczenia opieki zdrowotnej udzielane są wyłącznie przez osoby wykonujące zawód medyczny lub inne osoby posiadające odpowiednie kwalifikacje, umiejętności, uprawnienia i doświadczenie oraz spełniające wymagania zdrowotne określone w odrębnych przepisach.
8. Ośrodek udziela świadczeń opieki zdrowotnej z zachowaniem należytej staranności, zgodnie z zasadami etyki zawodowej, ze wskazaniem aktualnej wiedzy medycznej, zgodnie z zaleceniami Ministerstwa Zdrowia, Polskiego Towarzystwa Psychologicznego, Polskiego Towarzystwa Psychiatrycznego, Państwowej Agencji Rozwiązywania Problemów Alkoholowych i Krajowego Biura ds. Przeciwdziałania Narkomanii respektując prawa pacjenta.
9. Pomieszczenia oraz wyposażenie Ośrodka odpowiadają wymaganiom fachowym, sanitarnym i standardom określonym w odrębnych przepisach.
10. Jakość świadczeń opieki zdrowotnej w Ośrodku jest metodycznie i planowo oceniana przez Dyrektora Wojewódzkiego Ośrodka Terapii Uzależnień w Gdańsku. Ocenie podlegają, kwalifikacje personelu udzielającego świadczeń opieki zdrowotnej oraz koncepcje, metody i techniki pracy psychoterapeutycznej wykorzystywane w realizacji programów terapeutycznych.
11. Dostępność do świadczeń opieki zdrowotnej jest zapewniona poprzez liczbę dni i godzin pracy ośrodka oraz zniesienie barier dla osób niepełnosprawnych co wynika z zapotrzebowania społecznego oraz przepisów prawa.
12. Poradnia terapii uzależnienia od alkoholu i współuzależnienia jest czynna od poniedziałku do piątku w godzinach od 8.00 do 20.00.
13. Dzienny oddział terapii uzależnienia od alkoholu jest czynny od poniedziałku do piątku w godzinach od 8.00 do 16.00.

14. Informacje o godzinach otwarcia Poradni Leczenia Uzależnień – Program Leczenia Substytucyjnego jest umieszczony w miejscach ogólnie dostępnych dla pacjentów na terenie Poradni.
15. Informacje o godzinach otwarcia wszystkich Poradni i Oddziałów są umieszczone na stronie internetowej <http://www.wotu.pl>

§ 11

1. Uprawnionymi do bezpłatnych świadczeń opieki zdrowotnej udzielanych w Ośrodku są:
 - 1) osoby objęte powszechnym – obowiązkowym i dobrowolnym ubezpieczeniem zdrowotnym,
 - 2) osoby bez względu na uprawnienia z tytułu ubezpieczenia zdrowotnego na podstawie:
 - a) art. 21 ust. 3 ustawy z dnia 26 października 1982 r. o wychowaniu w trzeźwości przeciwdziałaniu alkoholizmowi (t.j. Dz.U. z 2020r. poz. 1492),
 - b) art. 26 ust. 5 ustawy z dnia 29 lipca 2005 r. o przeciwdziałaniu narkomanii (t.j. Dz.U. z 2020 r. poz. 2050),
 - c) art. 10 ustawy z dnia 19 sierpnia 1994 r. o ochronie zdrowia psychicznego (Dz. U. z 2020 r. poz . 685).
2. Uprawnionymi do bezpłatnych świadczeń opieki zdrowotnej realizowanych w ramach programów zdrowotnych są osoby objęte terytorialnie umowami z jednostkami samorządu terytorialnego lub osoby objęte przedmiotowo odrębnymi umowami.
3. Pacjenci uprawnieni do bezpłatnych świadczeń opieki zdrowotnej zgłaszają się do rejestracji z dokumentem potwierdzającym uprawnienia lub wskazują tytuł uprawnienia.
4. Przychodnia każdorazowo weryfikuje uprawnienia pacjenta do uzyskania bezpłatnych świadczeń opieki zdrowotnej.
5. Od dnia 1 stycznia 2013 roku numer PESEL stanowi podstawę do weryfikacji uprawnień pacjenta do bezpłatnych świadczeń zdrowotnych, refundowanych recept oraz skierowań na dalsze badania.

§ 12

1. Podstawą udzielania bezpłatnych świadczeń opieki zdrowotnej w ramach ubezpieczenia w Narodowym Funduszu Zdrowia jest dokument tożsamości ze zdjęciem oraz nr PESEL. Weryfikacja tożsamości odbywa się również za pomocą nośników elektronicznych.
2. Dla osoby ubezpieczonej w innym niż Polska państwie członkowskim Unii Europejskiej podstawą udzielania bezpłatnych świadczeń opieki zdrowotnej w ramach ubezpieczenia w Narodowym Funduszu Zdrowia jest EKUZ – Europejska Karta Ubezpieczenia Zdrowotnego,
3. Brak dokumentu potwierdzającego uprawnienia do świadczeń opieki zdrowotnej nie może być podstawą odmowy udzielenia świadczenia w przypadku stanu zagrożenia życia lub zdrowia.
4. Od dnia 1 stycznia 2013 roku system Elektronicznej Weryfikacji Uprawnień Świadczeniobiorców potwierdza uprawnienia pacjenta do bezpłatnych świadczeń zdrowotnych.
5. W przypadku braku potwierdzenia uprawnień pacjenta do bezpłatnych świadczeń zdrowotnych przez system Elektronicznej Weryfikacji Uprawnień Świadczeniobiorców i przy jednoczesnym oświadczeniu pacjenta do posiadania takich uprawnień, pacjent może je potwierdzić za pomocą dokumentów w formie papierowej.

§ 13

1. Każdorazowo przy pierwszej wizycie w Poradni lub w Dziennym Oddziale pacjent zobowiązany jest złożyć – przy dokonywaniu czynności rejestracyjnych:
 - a) oświadczenie o upoważnieniu osoby bliskiej do uzyskiwania informacji o jego stanie zdrowia i udzielonych świadczeniach zdrowotnych, ze wskazaniem imienia i nazwiska osoby upoważnionej oraz danych umożliwiających kontakt z tą osobą, albo oświadczenie o braku takiego upoważnienia;
 - b) oświadczenie o upoważnieniu osoby bliskiej do uzyskiwania dokumentacji, ze wskazaniem imienia i nazwiska osoby upoważnionej, albo oświadczenie o braku takiego upoważnienia.
2. Przed przystąpieniem do udzielania świadczeń zdrowotnych pacjent zobowiązany jest złożyć oświadczenie o wyrażeniu zgody na przeprowadzenie badania lub udzielenie innego świadczenia zdrowotnego, na zasadach określonych w rozdziale 5 ustawy z dnia 6 listopada 2008 r. o prawach pacjenta i Rzeczniku Praw Pacjenta. Brak takiej zgody wyłącza

możliwość udzielenia świadczenia zdrowotnego. Zgoda może mieć charakter ustny i jest wpisywana przez terapeutę do dokumentacji medycznej.

3. W przypadkach, gdy terapeuta uzna to za konieczne pacjent jest zobowiązany do złożenia oświadczenia, o którym mowa w ust. 2, na piśmie lub do potwierdzenie złożenia takiego oświadczenia swoim podpisem w dokumentacji medycznej.
4. Świadczenia opieki zdrowotnej udzielane w Ośrodku są opisane w programach terapeutycznych realizowanych w komórkach organizacyjnych udzielających świadczenia opieki zdrowotnej.
5. Szczegółowy proces udzielania świadczeń opieki zdrowotnej jest na bieżąco uzgadniany z terapeutami zatrudnionymi w Ośrodku, każdorazowo po zawarciu umów na świadczenia opieki zdrowotnej. Pacjent zostaje poinformowany o przebiegu procesu terapeutycznego podczas udzielania pierwszego świadczenia opieki zdrowotnej. W trakcie udzielania świadczeń opieki zdrowotnej pacjent ma prawo do uzyskania wszystkich niezbędnych informacji dotyczących postawionej diagnozy oraz leczenia.
6. Badania diagnostyczne niezbędne dla prawidłowego procesu terapeutycznego, które nie są objęte statutowym zakresem działalności Ośrodka są zapewnione pacjentom w innych podmiotach wykonujących działalność leczniczą na podstawie odrębnych umów.
7. W przypadku zaistnienia nagłego pogorszenia stanu zdrowia lub stanu niosącego ryzyko zagrożenia życia Ośrodek wzywa najbliższy Oddział Ratownictwa Medycznego.

**VIII. Organizacja i zadania
poszczególnych komórek organizacyjnych
oraz warunki współdziałania tych komórek
dla zapewnienia sprawnego i efektywnego
funkcjonowania podmiotu
pod względem diagnostyczno-leczniczym
oraz administracyjno-gospodarczym**

§ 14

Do zadań komórek organizacyjnych świadczących usługi medyczne w zakresie ambulatoryjnych świadczeń zdrowotnych należy w szczególności:

- 1) udzielanie świadczeń opieki zdrowotnej i realizowanie usług zdrowotnych,
- 2) organizacja i prowadzenie rejestracji pacjentów (umawianie pacjentów, przygotowanie dokumentacji medycznej, kierowanie pacjentów do odpowiednich osób udzielających świadczeń medycznych oraz do odpowiednich miejsc udzielania świadczeń),

- 3) organizacja i prowadzenie statystyki medycznej (ewidencjonowanie danych statystycznych z udzielonych procedur medycznych zgodnie z przyjętymi zasadami, sporządzanie kopii, wypisów z dokumentacji medycznej, archiwizacja danych),
- 4) kierowanie na leczenie w oddziałach szpitalnych lub specjalistycznych ośrodkach leczniczych,
- 5) kierowanie na badania diagnostyczne w pracowni analitycznej, pracowni diagnostyki obrazowej oraz pracowni EEG,
- 6) orzekanie o stanie zdrowia w zakresie uzależnień,
- 7) konsultowanie i zasięganie pomocy merytorycznej w sprawach trudnych,
- 8) ewidencjonowanie i dokumentowanie udzielanych świadczeń zgodnie z przyjętymi zasadami,
- 9) prowadzenie dokumentacji medycznej zgodnie z obowiązującymi przepisami prawa oraz zgodnie z przyjętymi zasadami,
- 10) kierowanie na konsultacje prawne i socjalne,
- 11) ustalanie planu terapeutycznego i opracowanie planu pomocy,
- 12) opracowywanie i aktualizacje realizowanych programów,
- 13) przestrzeganie przez terapeutów kodeksu etyki zawodowej psychoterapeuty uzależnień,
- 14) zachowanie w tajemnicy danych osobowych oraz poufnych informacji dotyczącej pacjentów Ośrodka,
- 15) uczestnictwo w zebraniach klinicznych i organizacyjnych przez zespoły terapeutyczne oraz wnoszenie osobistego wkładu i współpracy na rzecz pacjentów,
- 16) sporządzanie miesięcznych raportów z udzielonych świadczeń zdrowotnych,
- 17) sporządzanie sprawozdań z zadań realizowanych w ramach programów zdrowotnych.

§ 15

Do zadań obsługi administracyjnej, technicznej, ekonomicznej i gospodarczej należy w szczególności:

- 1) zapewnienie ciągłości dostaw towarów i usług, niezbędnych dla sprawnego funkcjonowania podmiotu,
- 2) administrowanie siecią komputerową oraz dbanie o bezpieczeństwo danych zawartych w systemach informatycznych,
- 3) organizacja i prowadzenie sekretariatu (przyjmowanie i wysyłanie dokumentów, dbanie o prawidłowy obieg dokumentacji),
- 4) organizacja i prowadzenie spraw finansowo-księgowych podmiotu zgodnie z obowiązującymi przepisami prawa oraz zgodnie z przyjętymi zasadami,

- 5) prowadzenie dokumentacji dotyczącej majątku Ośrodka (ewidencjonowanie składników majątku, inwentaryzacja oraz jej rozliczanie),
- 6) prowadzenie spraw z zakresu ubezpieczeń majątkowych oraz ubezpieczenia od odpowiedzialności cywilnej osób udzielających świadczeń,
- 7) prowadzenie spraw kadrowych osób zatrudnionych w Ośrodku,
- 8) prowadzenie spraw bhp i p.poż.,
- 9) prowadzenie spraw związanych z wynagradzaniem osób zatrudnionych Ośrodkiem,
- 10) prowadzenie spraw z zakresu ubezpieczeń społecznych oraz ubezpieczenia zdrowotnego,
- 11) prowadzenie spraw z zakresu podatków,
- 12) prowadzenie spraw kasowych,
- 13) utrzymanie ładu, porządku, czystości w pomieszczeniach Ośrodka oraz na posesji wokół Ośrodka w miejscach udzielania świadczeń.

§ 16

Szczegółowe zadania poszczególnych osób zatrudnionych w Ośrodku określają zakresy obowiązków, uprawnień i odpowiedzialności poszczególnych pracowników lub postanowienia zawartych umów.

§ 17

1. Komórki organizacyjne Wojewódzkiego Ośrodka Terapii Uzależnień w Gdańsku oraz osoby wykonujące pracę bądź świadczące usługi w ramach tych komórek, obowiązane są do współdziałania dla zapewnienia sprawnego i efektywnego funkcjonowania Podmiotu pod względem diagnostyczno-leczniczym, pielęgnacyjnym i administracyjno-gospodarczym.
2. Warunki współdziałania komórek organizacyjnych dla zapewnienia sprawnego i efektywnego funkcjonowania podmiotu określają Zarządzenia Wewnętrzne Dyrektora Ośrodka.

**IX. Warunki współdziałania
z innymi podmiotami wykonującymi działalność leczniczą
w zakresie zapewnienia prawidłowości diagnostyki, leczenia
oraz ciągłości przebiegu procesu udzielania świadczeń zdrowotnych**

§ 18

1. W ramach zapewnienia prawidłowości diagnostyki, leczenia oraz ciągłości procesu udzielania świadczeń zdrowotnych Ośrodek współpracuje z innymi podmiotami wykonującymi działalność leczniczą na podstawie zawartych umów.
2. Ośrodek współpracuje z podmiotami wykonującymi działalność leczniczą w rodzaju:
 - 1) stacjonarnych i całodobowych świadczeń szpitalnych realizowanych w ramach:
 - a) całodobowego oddziału ogólnopsychiatrycznego,
 - b) całodobowego oddziału leczenia zespołów abstynencyjnych,
 - c) całodobowego oddziału terapii uzależnienia od alkoholu
 - d) całodobowego oddziału terapii uzależnienia od substancji psychoaktywnych
 - 2) ambulatoryjnych świadczeń zdrowotnych realizowanych w ramach:
 - a) pracowni analitycznej, pracowni diagnostyki obrazowej i pracowni EEG,
 - b) programu leczenia substytucyjnego dla osób uzależnionych.
3. W uzasadnionych medycznie przypadkach lekarz wydaje skierowanie na badanie diagnostyczne lub skierowanie w celu leczenia stacjonarnego.
4. W przypadku skierowania pacjenta na badania diagnostyczne w pracowni analitycznej, pracowni diagnostyki obrazowej lub pracowni usług EEG lekarz wskazuje placówkę, w której świadczenia mają zostać udzielone na koszt Ośrodka. W razie wyboru przez pacjenta innej placówki niż wskazana przez lekarza kierującego, pacjent samodzielnie pokrywa koszty przeprowadzonego badania.

X. Udostępnianie dokumentacji medycznej

§ 19

1. Dokumentacja medyczna udostępniana jest zgodnie z obowiązującymi przepisami: pacjentowi, jego przedstawicielowi ustawowemu, osobie upoważnionej przez pacjenta lub organom państwa na podstawie odrębnych przepisów prawa.
2. Dokumentacja medyczna jest udostępniana:
 - a) do wglądu w siedzibie Ośrodka,
 - b) poprzez sporządzenie jej ksero kopii,
3. Oryginał dokumentacji medycznej wydaje się za pokwitowaniem odbioru z zastrzeżeniem zwrotu po jej wykorzystaniu wyłącznie organom władzy publicznej albo sądom powszechnych na podstawie odrębnych przepisów prawa.
4. Za udostępnienie dokumentacji medycznej Ośrodek nie pobiera opłaty.
5. Szczegółowe zasady udostępniania dokumentacji medycznej określa Zarządzenie Nr 13/2019 z dnia 18.11.2019 r. - Dyrektora Wojewódzkiego Ośrodka Terapii Uzależnień w Gdańsku. Zarządzenie udostępnia się na tablicy informacyjnej.

XI. Organizacja procesu udzielania świadczeń zdrowotnych w przypadku pobierania opłat

§ 20

1. Proces udzielania świadczeń zdrowotnych w przypadku pobierania opłat jest tożsamy z procesem opisanym w rozdziale VII.
2. Świadczenia zdrowotne odpłatne mogą być realizowane na podstawie:
 - a. umów z podmiotami (np. pracodawcami),
 - b. indywidualnych rozliczeń z pacjentem w przypadku udzielenia świadczeń osobie nie posiadającej uprawnień do bezpłatnych świadczeń zdrowotnych.
3. W przypadku świadczeń zdrowotnych odpłatnych finansowanych na podstawie zawartych umów, rozliczenie następuje w sposób określony w umowie, a osoba korzystająca ze świadczenia zdrowotnego nie jest obciążona kosztami.

4. W przypadku świadczeń zdrowotnych odpłatnych finansowanych indywidualnie, pacjent ma możliwość uregulowania należności przed udzieleniem świadczenia lub po jego zakończeniu.
5. Zapłata za wykonane odpłatnie świadczenie zdrowotne może być dokonana wpłatą gotówkową w kasie Ośrodka.
6. Na życzenie pacjenta, każdorazowo za zrealizowanie odpłatnego świadczenia zdrowotnego zostanie wystawiony rachunek.

XII. Wysokość opłat za udzielenie świadczenia zdrowotnego innego, niż finansowane ze środków publicznych

§ 21

1. Wysokość opłat za udzielenie świadczenia zdrowotnego innego, niż finansowane ze środków publicznych określa załącznik Nr 2 do niniejszego Regulaminu.

§ 22

1. Dyrektor kieruje działalnością Ośrodka i jednoosobowo reprezentuje go w stosunkach zewnętrznych i wewnętrznych, a także ponosi odpowiedzialność za zarządzanie podmiotem leczniczym.
2. Dyrektor wykonuje swoje zadania przy pomocy kierowników komórek organizacyjnych oraz samodzielnych stanowisk pracy.
3. Do szczegółowych kompetencji Dyrektora należą:
 - a. kierowanie pracą podległego personelu działalności podstawowej i pomocniczej
 - b. podejmowanie decyzji dotyczących mienia w zakresie zwykłego zarządu
 - c. podejmowanie decyzji w sprawach związanych z nawiązywaniem, zmianą i rozwiązywaniem umów o pracę, a także przyznawaniem nagród i premii
 - d. kontrolowanie przestrzegania przez pracowników przepisów bhp i przeciwpożarowych
 - e. przyjmowanie skarg i wniosków

- f. prawidłowe realizowanie polityki finansowej Wojewódzkiego Ośrodka Terapii Uzależnień w Gdańsku
 - g. wydawanie zarządzeń wewnętrznych regulujących bieżącą działalność podmiotu
 - h. zatwierdzanie harmonogramów pracy pracowników
 - i. nadzór nad utrzymaniem urządzeń, sprzętu i zajmowanych pomieszczeń w należyтым stanie technicznym z uwzględnieniem zasad bezpieczeństwa przeciwpożarowego oraz zasad bezpieczeństwa i higieny pracy
 - j. dbanie o udzielanie świadczeń medycznych wyłącznie przez personel o odpowiednim stanie zdrowia i niezbędnych kwalifikacjach fachowych
 - k. bezpośredni nadzór merytoryczny nad działalnością pracowników medycznych
 - l. nadzór nad jakością udzielania świadczeń medycznych
 - m. działanie na rzecz podnoszenia kwalifikacji zawodowych pracowników, w tym dbanie o podnoszenie kwalifikacji fachowych przez pracowników medycznych poprzez organizowanie szkoleń wewnętrznych
 - n. nadzór nad gospodarką lekową
 - o. sprawowanie bezpośredniego nadzoru nad funkcjonowaniem poradni specjalistycznych określonych w rozdziale VII
 - p. bezpośredni merytoryczny nadzór nad działalnością pracowników administracji, księgowości i informatyków w zakresie bieżącego realizowania zobowiązań wobec płatników i Partnerów Medycznych
 - q. podejmowanie decyzji w sprawach dotyczących bieżących zakupów sprzętu i materiałów
 - r. projektowanie, wdrażanie i nadzorowanie wszelkich działań związanych z innowacjami organizacyjnymi WOTU
 - s. reprezentowanie WOTU w Gdańsku w kontaktach z pacjentami, kontrahentami, partnerami medycznymi i instytucjami kontroli i nadzoru, w zakresie posiadanych kompetencji.
 - t. dyrektor kieruje działalnością Ośrodka i jednoosobowo reprezentuje go w stosunkach zewnętrznych i wewnętrznych, a także ponosi odpowiedzialność za zarządzanie podmiotem leczniczym.
4. Dyrektor jest pracodawcą wszystkich osób zatrudnionych w Ośrodku.
5. W przypadku nieobecności Dyrektora nadzór nad komórkami organizacyjnymi udzielającymi świadczenia zdrowotne oraz administracyjnymi pełni osoba upoważniona przez Dyrektora na podstawie pisemnego upoważnienia.

XIV. Postanowienia końcowe

§ 23

Regulamin Organizacyjny ustala Dyrektor Ośrodka.

§ 24

W sprawach nieuregulowanych Regulaminem Organizacyjnym zastosowanie mają odpowiednie przepisy prawa.

§ 25

Regulamin Organizacyjny zostaje podany do wiadomości pacjentów poprzez udostępnienie go w Rejestracji Ośrodka.

§ 26

Regulamin Organizacyjny zostaje podany do wiadomości wszystkim osobom zatrudnionym w Ośrodku.

§ 27

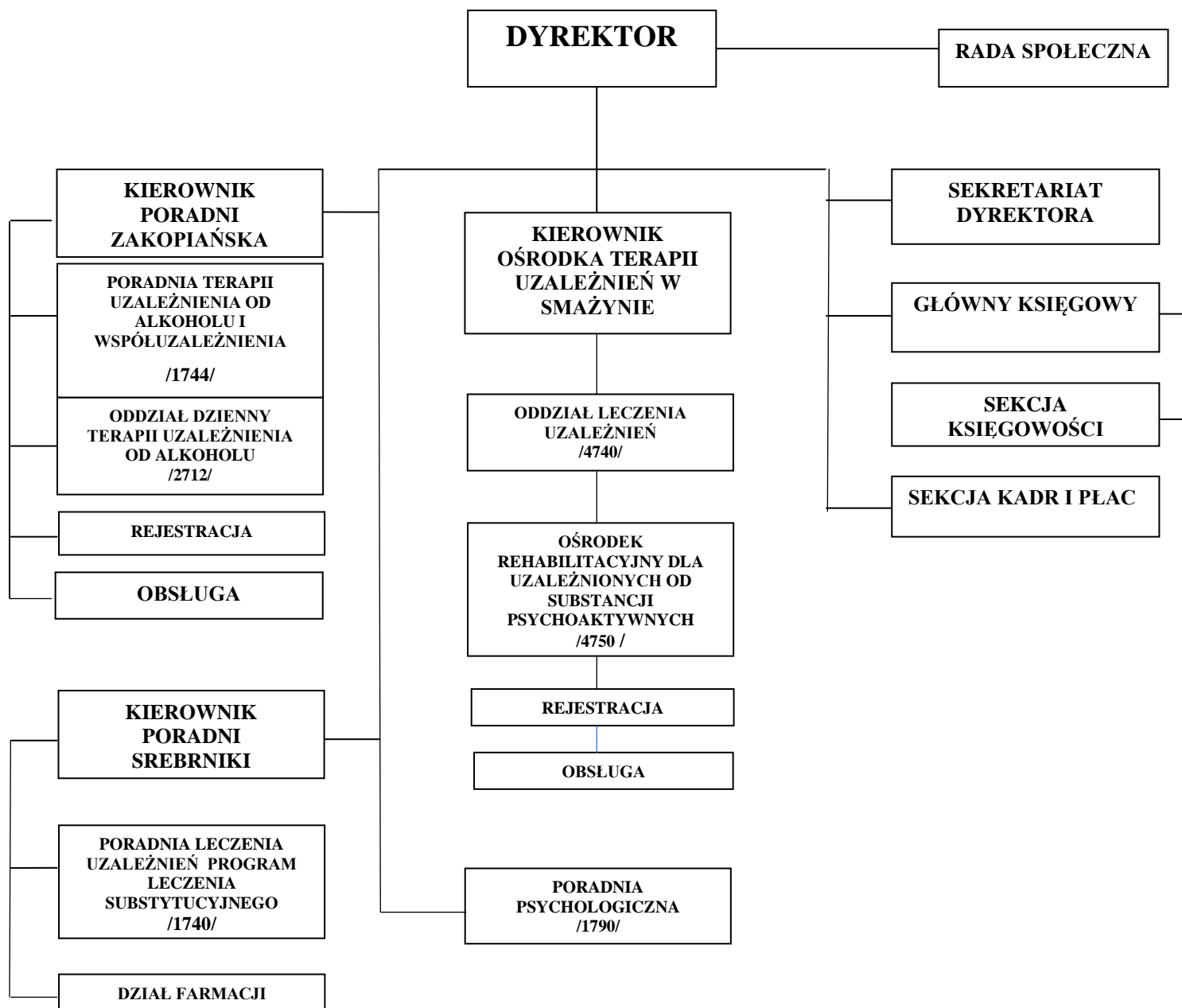
Traci moc Zarządzenie Nr 16/2019 Dyrektora Wojewódzkiego Ośrodka Terapii Uzależnień w Gdańsku w sprawie wprowadzenia „Regulaminu Organizacyjnego” z dnia 19.12.2019r.

§ 28

Regulamin Organizacyjny wchodzi w życie z dniem 15 marca 2021r.

Załącznik Nr 1
do Regulaminu Organizacyjnego
Wojewódzkiego Ośrodka Terapii Uzależnień w Gdańsku

SCHEMAT ORGANIZACYJNY



Załącznik Nr 2
do Regulaminu Organizacyjnego
Wojewódzkiego Ośrodka Terapii Uzależnień w Gdańsku

**Wysokość opłat za udzielane świadczenia zdrowotne
inne niż finansowane ze środków publicznych realizowane
w ramach:**

1) Poradni Terapii Uzależnienia od Alkoholu i Współuzależnienia:

Lp.	Nazwa świadczenia	Wartość jednostkowa świadczenia
1.	Porada lekarska diagnostyczna	90,00 zł
2.	Porada / wizyta diagnostyczna	90,00 zł
3.	Porada lekarska terapeutyczna (kolejna)	30,00 zł
4.	Porada/wizyta terapeutyczna kolejna	60,00 zł
5.	Wizyta instruktora terapii uzależnień	20,00 zł
6.	Sesja psychoterapii indywidualnej	120,00 zł
7.	Sesja psychoterapii indywidualnej wykonywana przez osobę w trakcie uzyskiwania certyfikatu psychoterapeuty	100,00 zł
8.	Sesja psychoterapii rodzinnej (uczestnik)	40,00 zł
9.	Sesja psychoterapii grupowej (uczestnik)	30,00 zł
10.	Sesja psychoedukacyjna (uczestnik)	10,00 zł

1. Opłata pobierana jest przed udzieleniem świadczenia.
2. Opłata pobierana jest przez pracowników rejestracji, za pokwitowaniem.